



Työllisyys- ja sosiaaliturvapolitiikkojen risteymät työllisyyspalveluiden arjessa

”Työllisyyden ja hyvinvoinnin risteyksissä – ohjausosaamista ja työllisyyttä tukemassa”. Ohjausosaamista yhteistyössä -hankkeen seminaari 31.8.2022, Itä-Suomen yliopisto

Satu Ojala

Tenure track -tutkija, sosiaalipolitiikka, TAY, satu.ojala@tuni.fi

I Ajankohtaiset työllisyys- ja sosiaaliturvapolitiikat

II Tutkimustietoa näistä politiikoista TE-palveluiden arjessa

III Mitä voisi huomioida työttömien aikuisten ohjauksessa ja ohjaavissa organisaatioissa?

Sekä sote, sotu että työvoimapalvelut muutoksessa

- Sote-uudistuksessa **luvataan** ”katkeamattomia palveluketjuja” eli parantaa palveluintegraatiota
 - peruspalvelut siirretään kunnilta hyvinvointialueille
 - alueille tulee vastuu etenkin osatyökykyisten työttömien työ- ja toimintakykyä tukevasta työkykyohjelmasta.
- Sosiaaliturvauudistus **tavoittelee** mm. ansiotyön ja sosiaaliturvan sekä palvelujen ja etuuksien parempaa yhteensovittamista
 - kesto yli hallituskausien
 - tuottaa ehdotuksia poliittiselle prosessille.
- **TE-palvelut 2024 -uudistuksessa:**
 - TE-palvelut tarkoitus siirtää kunnille 1.1.2025 alkaen – ”läheemmäksi asiakkaita”. Nykyisen TE-toimistorakenteen sijaan palveluista huolehtisivat vähintään 20 000 henkilön työvoiman kattavat alueiden yhteenliittymät
 - Tätä ennen käynnissä työllisyyden kuntakokeilut 1.3.2021–31.12.2024. Mukana 25 kokeilualuetta ja 118 kuntaa
 - Lisäksi nippu erilaisia ”työllisyystoimia” ja mm. uusi työvoimapalvelumalli 5.2022 alkaen.
- → TE ≠ sote- ja sotu-uudistukset? Eri politiikkalohkoilla tehtävillä uudistuksilla osin eriäviä tavoitteita.

Hallituksen työllisyystoimet 11.2.2022

- Sosiaaliturvaa koskevat:
 - työttömyysturvan ”euroistaminen” työtuntien sijaan
 - työssäoloehdon kartuttaminen 0.5 kk jaksoissa
- Palkkatukilainsäädännön muutokset mm. 100 % tuen rajoitukset
 - motivaationa oli kilpailua vääristävän ”yritystuen” poistaminen (millä mekanismeilla parantaa työllisyyttä?)
- Palveluita koskevat:
 - Alle 30-vuotiaiden nuorten Ohjaamo-toiminnan vakinaistaminen: 70 Ohjaamoja valtakunnallisesti
 - jatkuvan oppimisen tuki – uusi palvelukeskus ”JOTPA”.

Työllisyyden kuntakokeilut

- TEM:n mukaan "tavoitteena on nykyistä tehokkaammin edistää työttömien työnhakijoiden työllistymistä ja koulutukseen ohjautumista ja tuoda uusia ratkaisuja osaavan työvoiman saatavuuteen
- kokeiluihin ohjataan kokeilualueilla ne työttömät ja työvoimapalveluissa olevat työnhakijat, jotka eivät ole oikeutettuja ansiopäivärahaan.
- Lisäksi kohderyhmään kuuluvat kaikki alle 30-vuotiaat työnhakijat sekä kaikki maahanmuuttajat ja vieraskieliset, jotka ovat joko työttömänä tai työvoimapalveluissa kokeilualueiden TE-toimistoissa.
- Kokeilukunta vastaa näiden asiakasryhmien julkisten työvoima- ja yrityspalveluiden (TE-palveluiden) tarjoamisesta."
- [Työllisyyden kuntakokeilut - Työ- ja elinkeinoministeriön verkkopalvelu \(tem.fi\)](https://tem.fi)

Pohjoismainen työvoimapalvelumalli (eli POMA 2.5.2022 ->)

- [Työvoimapalvelumallissa](#) työnhaun yksilöllinen tuki aiemmin ja tiiviimmin.
- Työnhakuvelvoitteet ja muu työllistymissuunnitelmassa osoitettu täytettävä työttömyysturvan ehtona
 - Ensimmäisestä laiminlyönnistä muistutus
 - tämän jälkeen 5 ja 10 pv karenssit
 - sen jälkeen asetetaan työssäolovelvoite.
- Työnhakuvelvollisuutta ei aseteta (Laki julkisesta työvoima- ja yrityspalvelusta 3 luku 7 §), jos
 - työnhakijalla on TYP-tarve & 25-vuotias & ollut 12 kk työtön / alle 25-vuotias & 6 kk työtön
 - ”työnhakija ei luotettavana pidettävän lääketieteellisen selvityksen mukaan ole työkykyinen”
 - työnhakija on Työkanavan työllistämä.
- Jos osa-aikatyössä (max 80 % työaika), alennettu työnhakuvelvoite ja vähemmän palvelua.

I Ajankohtaiset työllisyys- ja sosiaaliturvapolitiikat

II Tutkimustietoa näistä politiikoista TE-palveluiden arjessa

III Mitä voisi huomioida työttömien aikuisten ohjauksessa ja ohjaavissa organisaatioissa?

”Black box” -ongelma

- Mitä tapahtuu työttömyysjakson alun ja päättymisen välissä? Usein keskitytään vain lopputulemien arviointiin
- **Palveluprosessien arviointi:**
 - Paltamon täystyöllisyyskokeilun yhteydessä
 - käynnissä olevassa [Työllisyyden kuntakokeilujen arviointihankkeessa](#)
- Suomen työvoimahallinnon helmasynti: palveluprosesseja halutaan ohjata keskusjohtoisesti ja niihin kohdistuu poliittisia intohimoja.

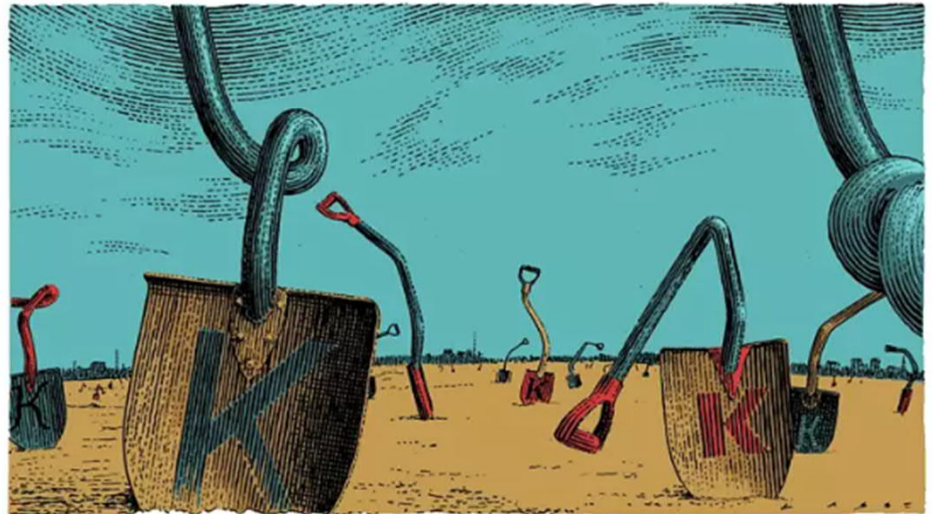
Työllisyyden kuntakokeilujen alku pahimmillaan kaoottinen, parhaimmillaan sujuvaa jatkoa edeltävälle kokeilulle

TE-toimistojen ja kuntakokeilujen ”välitila” 2021–2024:

- päällekkäinen rakenne
- rekrytointivaikeudet
- URA-järjestelmän käyttöoikeuksien rajaukset
- ja muu kokeilujen ”käynnistymiskitka” hankaloittanut alkua.

”Työntekijä kauhisteli, ettei tiedä asiasta mitään” – Hallitus päätti parantaa työttömien asemaa, nyt kaoottisesta lopputuloksesta puhuvat työttömät itse

Työllisyyden jättiuudistus kangertelee yhä etenkin suurissa kaupungeissa. HS:n haastattelemat työttömät kertovat, etteivät he ole saaneet yhteenkään viestiinsä vastausta kahdeksaan kuukauteen.



Kuntakokeilujen on määrä jatkaa vuoden 2023 kesään saakka. KUVA: LASSE RANTANEN

Marja Salomaa HS

16.11.2021 2:00 | Päivitetty 16.11.2021 6:44

MAALISKUUSSA alkaneeseen hallituksen jättihankkeeseen eli työllisyyden kuntakokeiluun on ladattu paljon odotuksia, mutta tulokset ovat kaoottisia, etenkin suurissa kaupungeissa.

Työllisyyden kunta- kokeilujen arviointi- hankkeen I väliraportti

- tiivistys
[väliraportin](#)
[suosituksista](#)

1. Valtion ja kuntien vuoropuhelu ja yhteistyö
2. Jatkuva kuntien välinen vertaisoppiminen
3. Rinnakkaisten uudistusten (sote ja "pohjoismainen malli") yhteensovittaminen
4. Monenkeskinen ja vuoropuheluun perustuva johtaminen ja koordinaatio paikallis-alueellisesti
 - Kunnilla ja alueilla on hyvin erilainen yhteistyöhistoria, osaaminen ja polkuriippuvuus työllisyysasioissa.
 - Toiset kunnat voivat olla jo hyvin pitkällä omissa valmisteluissaan, mutta [toiset eivät].
 - Monenkeskisessä johtamisessa palvelujen innovoinnissa tulisi olla mukana eri viranomaiset, asiakkaat, yritykset ja kolmas sektori.
5. Asiakaslähtöisyyden edistäminen
6. Yhteisen tietojärjestelmän kehittäminen

Tutkimuksessa puutteellinen käsitys ihmisten sosiaaliturva- ja palvelupoluista 1/2

- TE-aktiivitoimenpiteiden vaikuttavuusarviointi painottunut välittömiin työllisyysvaikutuksiin
- Yksilötason arvioinneissa yhä puutteellinen ymmärrys seuraavista:
 - hyvinvointi vai pahoinvointi, sairaus, työkyvyttömyys
 - Paltamon kokeilun yhteydessä tehtiin [laaja-alainen arviointi](#) myös hyvinvointivaikutuksista
 - kuntoutusten vaikuttavuuden arviointitutkimusta etenkin Kelalla melko paljon, samoin työeläkeyhtiöt aktivoituvat asiassa
 - myös työllisyyden laatu on tärkeä kysymys.

Tutkimuksessa puutteellinen käsitys ihmisten sosiaaliturva- ja palvelupoluista 2/2

- Sosiaaliturvan vaikuttavuusarvioita tehty esim. uhkavaikutuksista:
 - oletuksena usein, että ”tuetaan työttömyyttä”, jos työttömyysturvaan ei kytketä velvoittavia elementtejä
 - karenskien uhkavaikutusten oletetaan ”ehkäisevän työvoimapoliittisesti moitittavaa menettelyä”
 - pieniin rukkauksiin sidotaan paljon poliittista pääomaa vrt. aikeet porrastaa ansiosidonnaista työttömyysturva
 - **karensseja saaneet saavat niitä toistuvasti ja ovat toimeentulotuella sekä ennen että jälkeen karenssin (Lehto 2000); usein nuoria (Aho ym. 2012; Palola ym. 2012).**

Ongelmia sosiaaliturvan ja TE-palveluiden yhteensovittamisessa

- Etenkin nuorten ja maahanmuuttajataustaisten työnhakijoiden vaikea hahmottaa työnhakijan velvollisuuksia
- sosiaaliturvaselvittelyt menevät muun palvelun edelle koska kyse on henkilön välittömästä toimeentulosta
 - asiakkaan kannalta TE:n ja maksajien (Kelan ja kassojen) välinen työnjako epäselvä, mistä seuraa korostunutta neuvonnan tarvetta
- Etuuksissa yhä ennakoimattomuutta: ”Kansalaisten mahdollisuudet arvioida etukäteen tukien ja verojen muodostumista ovat rajalliset” (Honkanen & Kangas 2016) – korostuu osa-aikaisia ja tilapäisiä töitä tekevillä, yrittäjillä sekä opintoja ja työttömyysturvaa yhdistävillä
- Nämä havainnot VN-TEAS-hankkeesta *Palvelujärjestelmän toiminta: osa-aikatyö ja tilapäinen työ sekä siirtymät kokoaikatyöhön* ([Kauhanen et al. 2022](#)).

Pohjoismainen työvoima- palvelumalli –turhia tapaamisia?

Kritiikkiä:

- lainsäädännön tiukasta otteesta palveluprosessiin (työnhakukeskustelut 5 pv + 2 vk välein)
- työntekijöiden kelpoisuusvaatimuksesta etenkin sote-alalle

Työllisyysjohtaja kertoo, miksi työttömät eivät nyt saa töitä – Turhia tapaamisia ja hyödytöntä työtä työllisyyspalveluissa: ”Kaikki tietävät, että siinä ei ole mitään järkeä”

Tampereen työllisyysjohtaja Regina Saaren mukaan ”yhä pidemmälle viety nippelilainsäädäntö” on yksi keskeinen työllistymisen este. Moni asia voitaisiin kentällä järjeistää, jos lainsäädäntö antaisi liikkumavaraa. Ihmisellä pitäisi olla mahdollisuus työllistyä ilman vuosien koulutusta tai pätevyyttä, jos niitä ei oikeasti tarvita. ”Eihän nyt kaikkiin hoiva-alan tehtäviin tarvita mitään pitkälle vietyjä tutkintoja.”



Pohjoismainen työvoimapalvelumalli on iso sosiaaliturvauudistus samaan aikaan, kun käynnissä on parlamentaarinen komiteatyöskentely sosiaaliturvan uudistamiseksi

- Kun ”tarkistuspisteet” tihenevät aiemmassa työttömien määräaikaishaastattelu-uudistuksessa (3 kk haastattelut), myös karensseja määrättiin useammin (Halmetoja & Korpela 2020)
 - Uudessa työvoimapalvelumallissa alkukeskustelu 5 pv + tarkistuspisteitä 2 vk + 2 vk jne
- Hyvä tavoite tarjota enemmän palvelua:
 - kuitenkin riippuu asiakaspalveluresurssin riittävydestä ja siitä ”rauhasta”
 - Tampereen kaupungin antaman lausunnon perusteella uudistuksessa ei osoitettu resursseja lisääntyviin TE-palveluihin, joihin tarkoitus ohjata työnhakukeskusteluista palvelutarpeen mukaan (perustuu Tampereen kaupungin lausuntoon POMA-HE 2021)
- Jos palveluaika jää liian rajalliseksi, uhkana on että karenssien määrä lähtee nousuun ja jos näin käy, järjestelmällä siirretään ihmisiä *aiempaa nopeammin* pois työttömyysturvalta silloin, kun asiakkaat eivät täytä työttömän työnhakijan velvoitteita
- Tällöin *toimeentulotuen* rooli *työttömyydenhoidossa* voi Suomessa vahvistua.

Oma kysymyksensä ovat hallinnolliset kustannukset

- Miten paljon palvelujärjestelmää kuormittaa ihmisten sosiaaliturvaoikeuksien selvittely?
 - TE & sosiaalipalvelut
- Hallinnollisiin kustannuksiin vedotaan työnantajan edun kohdalla, mutta nyt esim. Kela ei saa riittävästi tietoa tulorekisteristä työttömyysturvaratkaisujen tekemiseksi
 - Etenkin soviteltuun työttömyysturvaan (osa-aikaiseen työttömyyteen) liittyy, että työtunteja joudutaan yhä selvittämään etuuksien maksajille (ks. Kauhanen et al. 2022).

Ovatko työnhakijan oikeudet ja velvollisuudet nyt riittävässä tasapainossa?

- *Kaikki työkäisten sosiaaliturva on ehdollista voimassa olevalle työnhauille* (myös toimeentulotuki).
- Työnhakuvelvoitteet ja muu työllistymissuunnitelmassa osoitettu täytettävä työttömyysturvan ehtona
 - Ehdot täyttämätön, Kelan etuuksille siirretty henkilö pääsee pois työssäolovelvoitteelta osallistumalla aktiivitoimenpiteisiin (tai työllistymällä)
 - Jos ei aktivoidu, jää Kelan etuuksille, joissa on myös velvoite voimassaolevasta työnhauusta toimeentulotuen perusosan alentamisen uhalla (max 40 %).
- Tulisiko karenssijärjestelmän legitimizeettiä arvioida sosiaalisen kestävyuden kannalta?
 - Kuormittaa myös TE-palvelun asiakaspalvelutilanteita luomalla valta-asetelman asiantuntijan ja työnhakijan väliin.

Asiakkaan etu?

- Missä määrin TE-palveluissa ja työttömyys- ja viimesijaisessa turvassa on mahdollista huomioida sosiaalihoitolain tavoin asiakkaan etu?
 - Toimeentulotuen toimeenpano: Kela ei priorisoi sosiaalihoitolain periaatteita vaan edellyttää kaikilta voimassa olevaa työnhakua > TE-palveluihin ohjautuu nyt tosiasiallisesti työkyvyttömiä
- Periaatteellisia kysymyksiä:
 - Asiakkaan luottamus järjestelmään (Määttä 2014) – asiakkaiden *distrust* korostunut Britannian Universal Credit –järjestelmässä (Jane Millar)
 - Onko järjestelmä legitiimi sen käyttäjän ja/vai ”veronmaksajan” näkökulmasta?

Sosiaalihoitolaki

1 luku 4 §

Asiakkaan etu

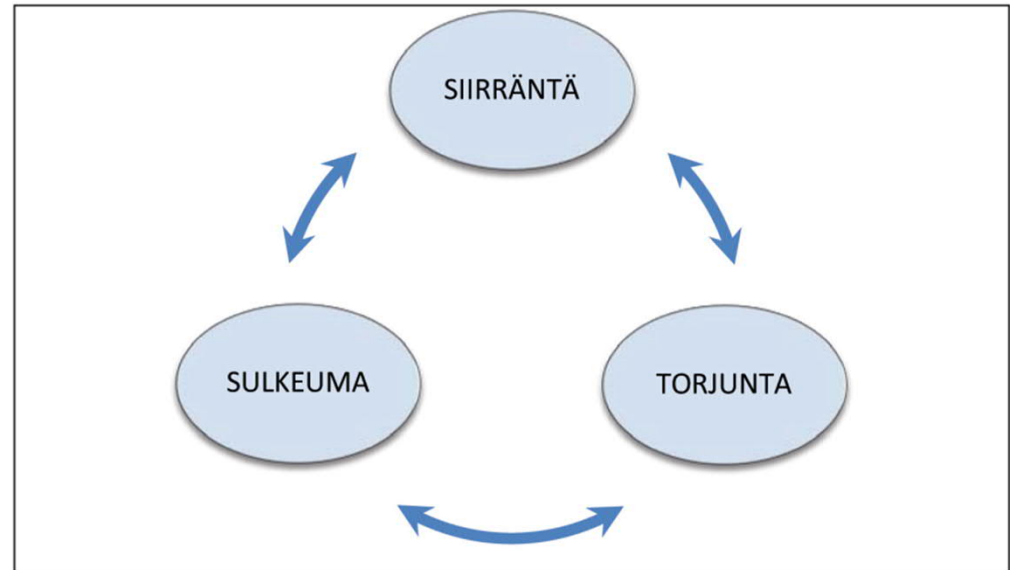
Asiakkaan etua arvioitaessa on kiinnitettävä huomiota siihen, miten eri toimintatavat ja ratkaisut parhaiten turvaavat:

- 1) asiakkaan ja hänen läheistensä hyvinvoinnin;
 - 2) asiakkaan itsenäisen suoriutumisen ja omatoimisuuden vahvistumisen sekä läheiset ja jatkuvat ihmissuhteet;
 - 3) tarpeisiin nähden oikea-aikaisen, oikeanlaisen ja riittävän tuen;
 - 4) mahdollisuuden osallistumiseen ja vaikuttamiseen omissa asioissaan;
 - 5) kielellisen, kulttuurisen sekä uskonnollisen taustan huomioimisen;
 - 6) toivomuksia, taipumuksia ja muita valmiuksia vastaavan koulutuksen, väylän työelämään sekä osallisuutta edistävän toiminnan;
 - 7) asiakassuhteen luottamuksellisuuden ja yhteistoiminnan asiakkaan kanssa.
- Sosiaalihoitoa toteutettaessa on kiinnitettävä **erityistä huomiota erityistä tukea tarvitsevien asiakkaiden edun toteutumiseen.**

Poiskäännettävät polut? Määtä (2014, s. 127)

Alussa on sosiaalinen riski (työttömyys) – seuraa erilaisia kynnyksiä – vakavimmillaan sosiaaliturva käännyttää pois. Kun työttömyys pitkittyy, joukko valikoituu. Viikko viikolta enemmän niitä, jotka tarvitsevat enemmän palvelua.

Etuuksien niukkuus ja toimeentulostressi: toimijuus kapenee selviytymiseksi päivästä toiseen, ihmisillä voi olla jopa **nälkä** (Mäntyneva & Isola 2019).



Kuvio 4: Poiskäännettämisen kehä (AM)

Koneen Säätiön rahoittama hanke ”*Työtä vailla olevien työ- ja sosiaaliturvapolut ja työttömyysturvan poiskäännättävät vaikutukset*” 2022–2026

- Tutkitaan, mitkä etuusyhdistelmät ja palvelut tukevat vs. mitkä eivät tue myönteisiä siirtymiä *pitkissä henkilöseurannoissa*
 - Väestötasolla tiedetään huonosti, miten eri etuuksilla ja palveluilla on **elämäkulussa** yhtäältä **integroivia** ja toisaalta **poiskäännyttäviä** vaikutuksia vrt. Määttä 2012 / Hänninen et al. 2006
- Tilastokeskuksen, TEM:n Kelan, THL:n, ETK:n ja FIVA:n rekisteritietojen yhdistäminen
 - Perusaineistona työikäisen väestön ja työpaikkojen kokonaisrekisteri FOLK 1988–2018.

I Ajankohtaiset työllisyys- ja sosiaaliturvapolitiikat

II Tutkimustietoa näistä politiikoista TE-palveluiden arjessa

III Mitä voisi huomioida työttömien aikuisten ohjauksessa ja ohjaavissa organisaatioissa?

Asiakasohjauksessa huomioitavaa sosiaaliturvasta 1/2

- Koska TEM roolittaa sosiaaliturva-asian maksajille (Kela, kassat), **TE-palveluaika työllisyyden edistämiseen**
 - TEM:lle suositeltu asiakasinfojen parantamista, selkokielistämistä, monikielistämistä ja eri toimijoiden koordinaatiota infoissa (Kauhanen et al. 2022)
- Edelleen koska TE ei ratkaise etuusasioita, sosiaaliturva-asioissa ei kannata lähteä ”veikkaamaan”
 - asiakkaat saattavat ymmärtää väärin
 - tai odottaa, että se mitä TE:stä sanotaan, vastaa heille annettavaa ratkaisua – voi aiheuttaa jatkossa epäluottamusta järjestelmää kohtaan
- Tulkinnallisten työvoimapoliittisten lausuntojen antaminen on keskitetty Uudenmaan TE-toimistoille 1.10.2021 alkaen, jotta alueiden välinen vaihtelu vähenisi.

Asiakasohjauksessa huomioitavaa sosiaaliturvasta 2/2

- Sosiaaliturvaoikeuksiin liittyy vaikeasti korjattavia väärinymmärryksiä: lähtökohtaisesti työ kannattaa aina
 - etuuksien sovittelu on Suomessa työnhakijan kannalta edullista: koskee ansiosidonnaista ja perussosiaaliturvaa
 - Osa-aikatyön vastaanottaminen viimesijaisen turvan varassa olevilla (tilanteet, joissa asiakkaalla useita tukia, etenkin tarveharkintaisia) voi olla ”taloudellisesti kannattamatonta” juuri sillä hetkellä, mutta pääsääntö kuitenkin on että työhön osallistuminen lisää työllistymismahdollisuuksia jatkossa
 - työnantajilla on lakisääteinen ns. lisätyön tarjoamisvelvollisuus osa-aikatyöntekijöille
 - tai vähintään CV:n täyttymisen myötä
- Uusien asiakasohjaajien koulutus sosiaaliturva-asioissa etenkin uudessa kuntarakenteessa paikallishallintojen haaste?
 - Työvoimapolitiittisten lausuntojen antaminen kytkeytyy asiakkaan sosiaaliturvaoikeuksiin ja kaikilla järjestäjätahoilla tulee olla tässä riittävä asiantuntemus – auttaisiko mieluummin isompien kuin pienempien järjestäjäkuntayhtymien perustaminen .. ?

Tulevien työurien tukemisessa (ainakin) kolme tietä vaikuttavuuteen ja tuloksellisuuteen

- 1. Työttömien terveyshuolet on otettava vakavasti
 - Paltamon täystyöllisyyskokeilu tuli ”kalliiksi”, koska työllistetyt pääsivät työterveyshuollon palveluiden piiriin
 - Lääkkeiden käyttö seuraa pitkittynyttä taloudellista niukkuutta (hypoteesi)
 - Tuija Oivon ja Raija Kerättären (2018) havaintojen mukaan pitkäaikaistyöttömistä aivan liian suuri osa on sairaita:
”Suomalaisista noin 600 000 henkilöä kokee terveydentilansa rajoittavan työkykyään.”
- Miksi tämä on myös TE-palveluiden asia?
 - Koska työttömien aikuisten terveydestä ei ole kenelläkään kokonaisvaltaista vastuuta.
 - Työterveyshuoltoon he eivät pääse ja hyvinvointialueiden työkykyohjelma on osatyökykyisille.
 - ”Työkykypalvelut ovat hajallaan, asiakasprosessien koordinaatiovastuu ja yhteistoiminnan johtaminen puuttuvat” (Oivo & Kerätär 2018).

Tulevien työurien tukemisessa (ainakin) kolme tietä vaikuttavuuteen ja tuloksellisuuteen

- 2. Ihmistä ei kannata päästää kokonaan työelämän ulkopuolelle
 - Etenkin kokoaikaiselta työkyvyttömyyseläkkeeltä noustaan nihkeästi takaisin työlliseksi
 - TE-palvelu & jatkaminen työttömänä tarkoittaa aina myös palveluiden piirissä olemista
 - Osa-aikaisesti työttömillä voi olla osaamisvajeita (Kauhanen et al. 2022)
 - Pitkittynyt taloudellinen niukkuus rajaa voimakkaasti toimijuutta (Mäntyneva & Isola 2019): ekonomistien mukaan perus- tai viimesijaisen turvan saajien ”populaatio reagoi selvästi nihkeämmin” esimerkiksi suhdannetilanteen vaihteluihin tai taloudellisiin kannustimiin.

Tulevien työurien tukemisessa (ainakin) kolme tietä vaikuttavuuteen ja tuloksellisuuteen

- 3. Koulutuksella uusille urille
 - tutkimusnäyttö puoltaa eri koulutusten painottamista TE-palveluiden asiakkaiden ohjaamisessa
 - **vaikuttavinta vähiten koulutetuilla** (ks. Ojala & Pyöriä 2021: [”Aikuiskoulutuksen työuravaikutuksia vaikea osoittaa”](#))
 - oppisopimuskoulutukset ovat työnantajille edullisia
 - yritysten kanssa toteutettavat koulutukset mainioita työllistymisväyliä.
 - ”Jatkuva oppiminen” myötätuudessa kaikilla tasoilla ja ministeriöissä, uusi palvelukeskus syytä kytkeä tiiviisti TE-palveluiden suunnitteluun.

Te-palvelut muotoutumassa uudelleen – mukaan valmisteluun

- Valtiontalouden tarkastusvirasto VTT on suosittanut, että toimeenpanijat otetaan mukaan uudistusten valmisteluun: TE2024-uudistuksen onnistumisen kannalta olennaista, ks. [Kannustinloukkujen purkamisen valmistelu ja toimeenpano](#) (VTT 4/2021)
- Hallitusten esitysten seuranta ja lausunnot lakiluonnoksista.
- Hallinnosta ja hankkeilta tuleviin mahdollisiin kyselyihin kannattaa vastata.
- Muita keinoja vaikuttaa valmisteluun? Nyt on oikea aika!

Osallistavaa ja toimijuutta tukevaa ja samalla tuloksellista ohjausta

1. Terveys
 2. Mukaan sosiaaliseen (työ)yhteisöön
 3. Koulutus
- ”Työ on parasta sosiaaliturvaa”, mutta työhön ei voi ohjata pakolla vaan asiakkaan **tietämystä** (palveluista, työmarkkinoista, sosiaaliturvasta), **osaamista** (koulutus) ja **toimijuutta** tukien.

Suomen erityinen vahvuus ovat erinomaiset paikalliset TE-palvelut

- TE-palvelun asiantuntijat ovat koulutettuja, osaavia, motivoituneita ja heillä on sekä paikallistuntemusta että käytössään vaikuttava palveluvalikoima.
- Näitä vahvuuksia kannattaa ja saa markkinoida sekä työnhakijoille, paikallisesti että valtakunnallisesti.

Kirjallisuus

Aho S., Pitkänen S. & Vanttaja M. (2012) *Nuorten työmarkkinatukioikeus ja koulutukseen hakeutuminen. Työmarkkinatuen saamisen edellytyksenä olevan kouluttautumisvelvoitteen arviointitutkimus*. Työ- ja elinkeinoministeriön julkaisuja. Työ ja yrittäjyys 3/2012.

Halmetoja Antti & Korpela Tuija (2020) Työttömien määräaikaishaastattelut ovat vaikuttaneet karensien määrään ja toimeentulotuen tarpeeseen. Kelan tutkimusblogi 14.4.2020. <https://tutkimusblogi.kela.fi/arkisto/5268>

Hänninen Sakari, Karjalainen Jouko & Lehtelä Kirsi-Marja (toim.) (2007) *Pääsy kielletty! Poiskäännyttämisen politiikka ja sosiaaliturva*. Helsinki: Stakes.

Kauhanen M., Ojala S., Mäkinen N., Kyyrä T. & Pesola H. (2022) *Palvelujärjestelmän toiminta: osa-aikatyö, tilapäinen työ ja siirtymät kokoaikatyöhön*. VN TEAS. <https://urn.fi/URN:ISBN:978-952-383-032-5>

Keskitalo Elsa (2007) Individualizing welfare provision The integrated approach of the Finnish activation reform. In Bjørn Hvinden, and Håkan Johansson (Eds.) *Citizenship in Nordic Welfare States : Dynamics of Choice, Duties and Participation In a Changing Europe*. Routledge.

Kyyrä Tomi, Pesola Hanna & Rissanen Arne (2017) *Unemployment Insurance in Finland: A Review of Recent Changes and Empirical Evidence on Behavioral Responses*. Helsinki: VATT.

Lehto, M. (2000) Sosiaali- ja terveysministeriön selvityksiä 2000:7: Työttömyysturvan karensseista ja karenssin saaneista. Tilastollinen selvitys.

Mäntyneva Päivi & Isola Anna-Maria (2019) Toimintamahdollisuuksien avaruus ja toimijuuden suunnat kuntouttavassa työtoiminnassa. *Janus* 27 (3) 246–263.

Määttä Anne (2012) *Perusturva ja poiskäännyttäminen*. Helsinki: Diakonia-ammattikorkeakoulu.

Oivo, T. & Kerätär, R. (2018) Osatyökykyisten reitit työllisyyteen – etuudet, palvelut, tukitoimet. STM 43/2018.

Palola, E., Hannikainen-Ingman, K. & Karjalainen, V. (2012) Nuoret koulupudokkaat sosiaalityön asiakkaina. Tapaustutkimus Helsingistä. THL - Raportti 29/12. Tampere: Terveystieteiden tutkimuskeskus ja hyvinvoinnin laitos.

Kiitos!