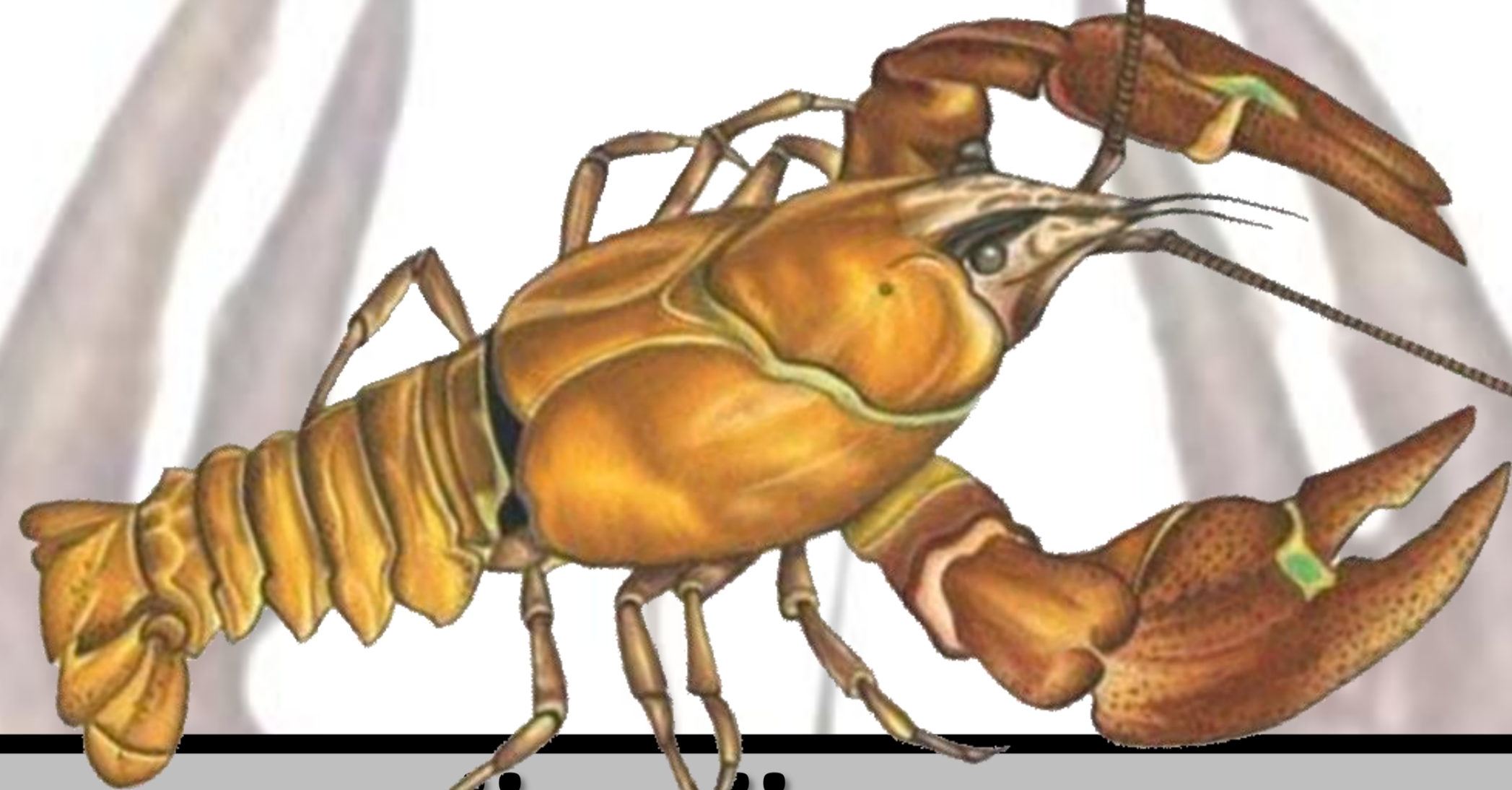




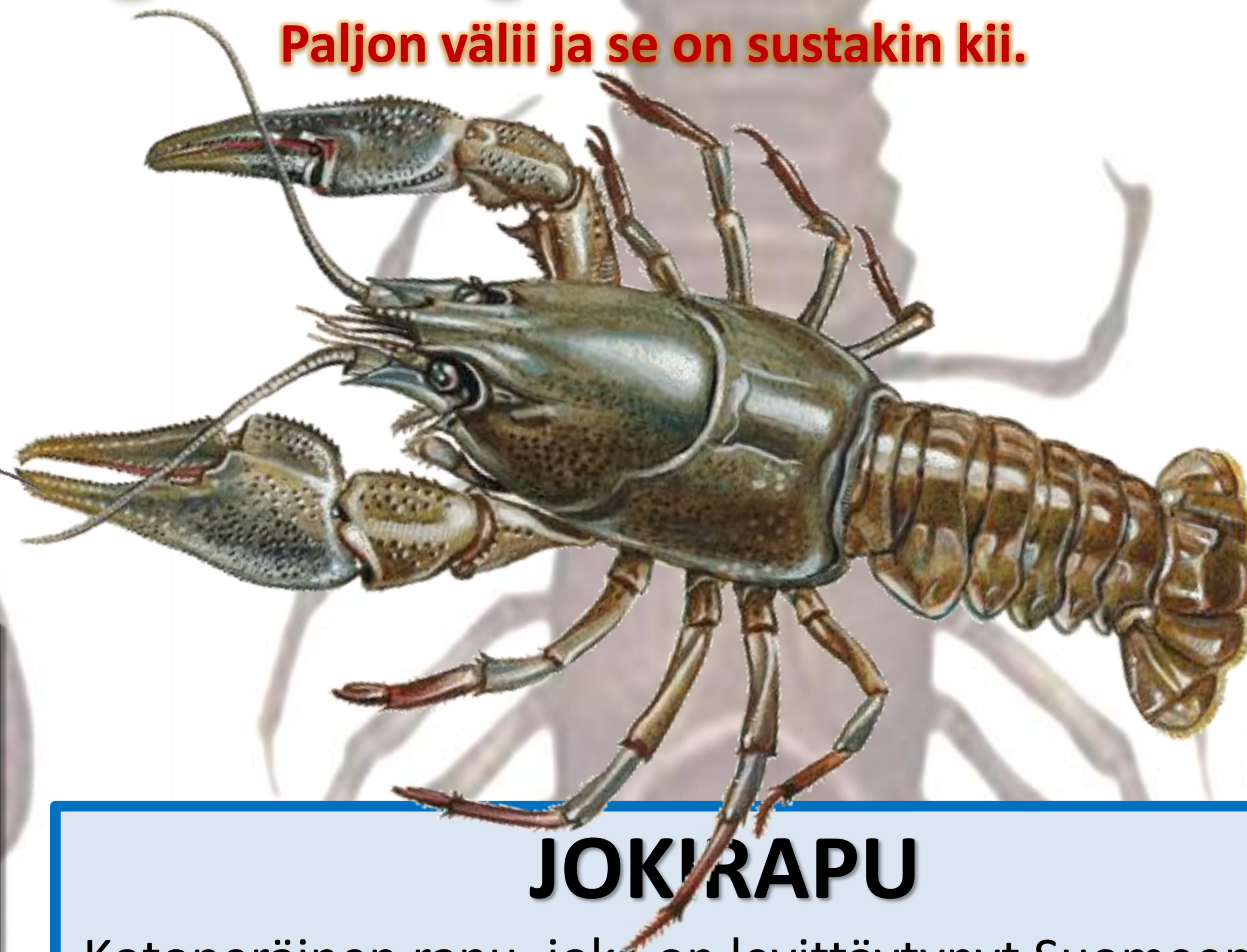
# Rapu ja rapu. Mitä välii?

**Paljon välii ja se on sustakin kii.**



## TÄPLÄRAPU

Kotiutettiin Eurooppaan ja samalla Suomeen 1960-luvulla. Uskottiin, että kestää hyvin rapuruttoa ja voi siten korvata jokiravun eteläisen Suomen vesissä. Havaittiin, että täpläraapu ei kestäkään rapuruttoa Pohjolan oloissa ja levittää tehokkaasti erittäin tappavaa rapuruttoa. Täpläraapu on vieraslaji, joka ei pelastanut raputaloutta odotetulla tavalla.



## JOKIRAPU

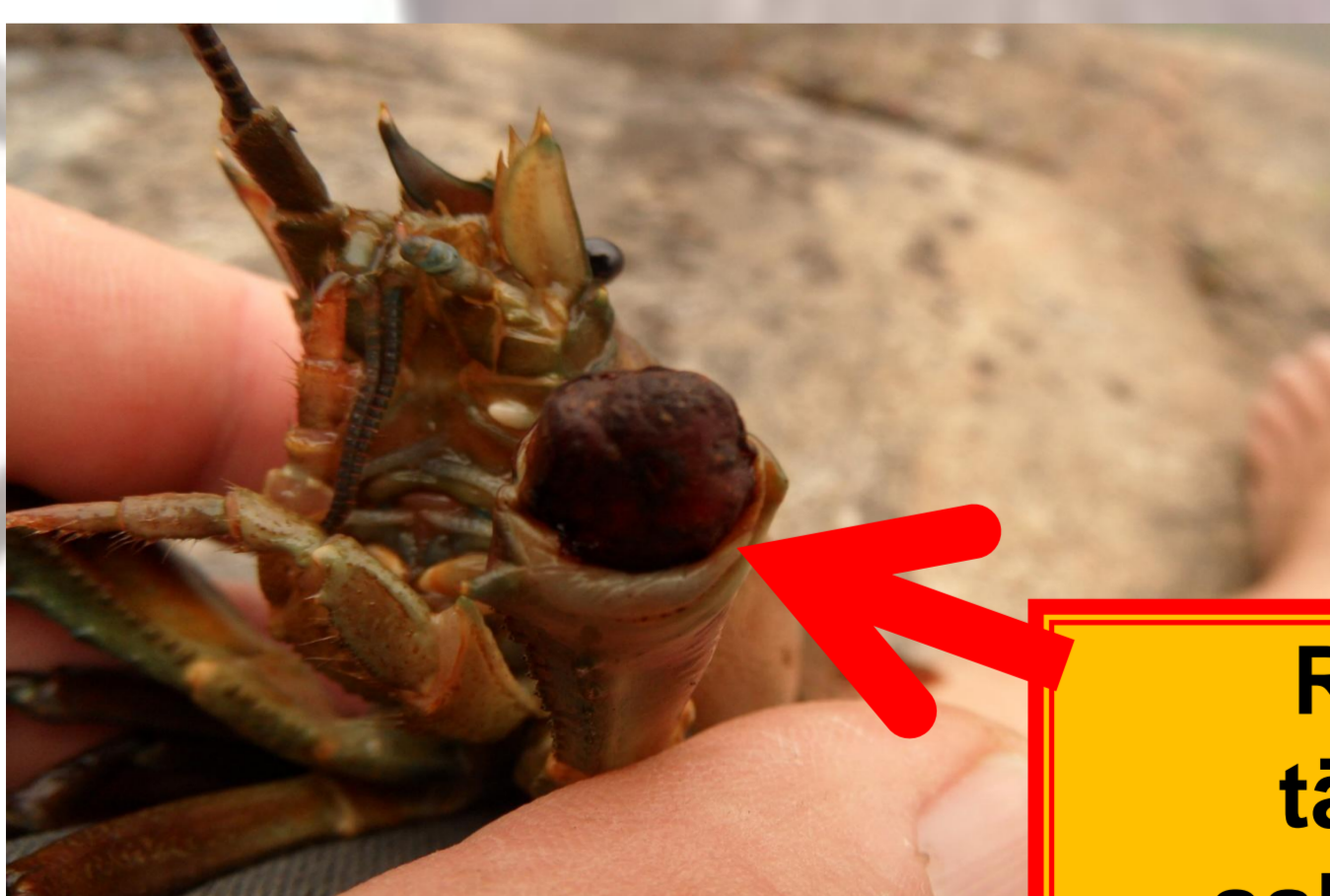
Kotoperäinen rapu, joka on levittäytynyt Suomeen viimeisen jääkauden jälkeen, reilut 10,000 vuotta sitten. Asutti kaikkia eteläisen Suomen vesiä, kunnes rapurutto saapui Suomeen 1890-luvulla. Saalis romahti noin 20,000,000 ravusta 2 – 4,000,000 rapuun. Jokirapu on sisävesien tärkeä saalislaji ja perinteisesti merkittävä ravustajien saalis. Jokirapu on uhanalainen Euroopassa vaikka Pohjolan jokirapukannat ovatkin runsaita ja miljoonia jokirapuja syödään vuosittain. Rapukannalla on suuri merkitys vesiekosysteemissä: rapu on massaltaan suurin pohjaeläin, joka on sekä saalistaja että saalis. Vankka rapukanta toimii vesistön kunnostajana laiduntamalla ja muokkaamalla pohjaa.

Rapurutto kasvaa ravun silmästä ulos

Rapuruton rihmasto

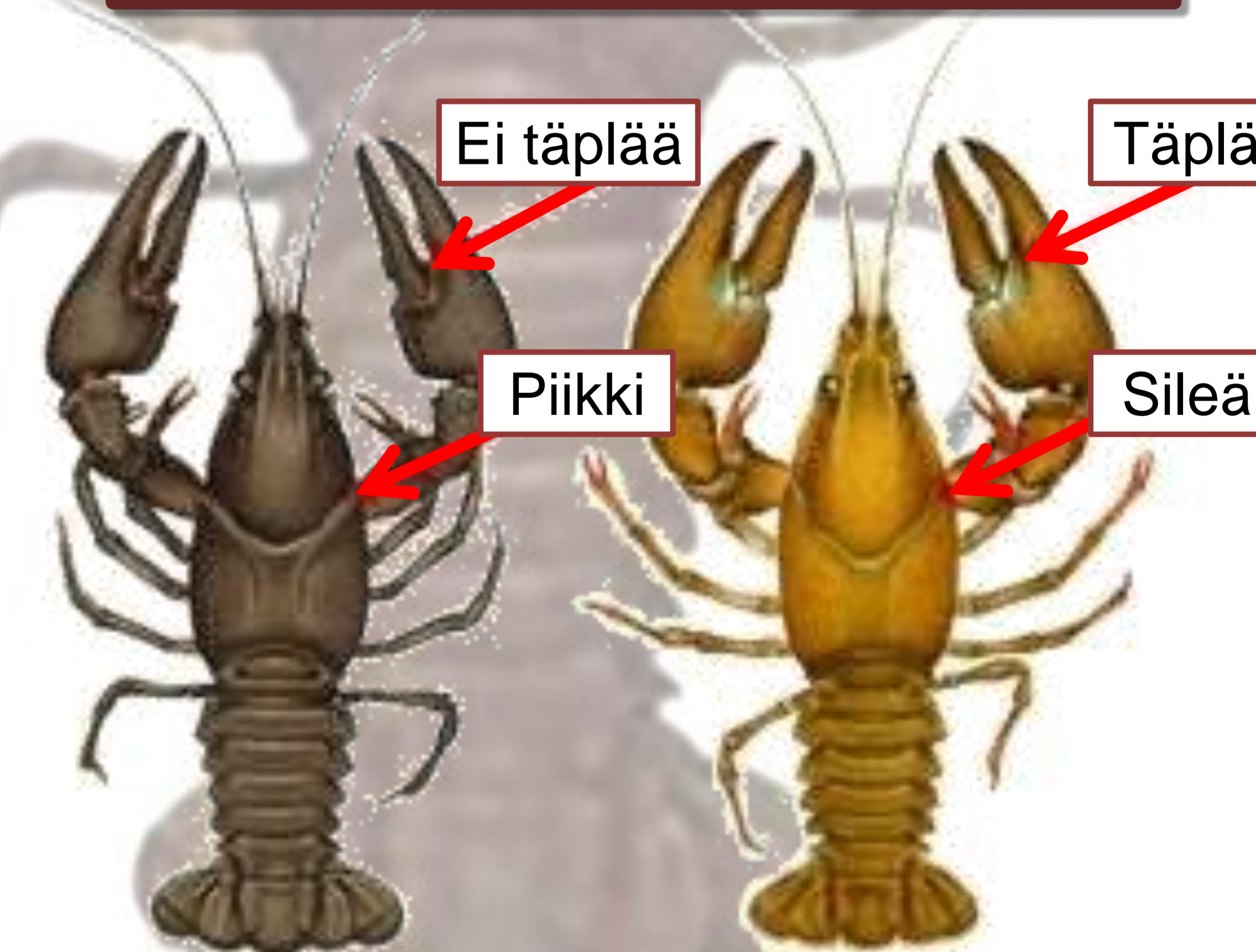
## RAPURUTTO

Kulkeutui Suomeen rapukaupan mukana 1890-luvulla ja hävitti eteläisen Suomen jokiravut ja lopetti vilkkaan rapukaupan. Tekee yhä tuhojaan Euroopassa ja on saanut myöhemmin kumppanikseen ainakin neljä muuta rapuruttotyyppiä. Rapurutto on vieraslaji, joka tappaa tehokkaasti kotoperäisiä ja vieraita rapuja yhä myös Suomessa.



Rapurutto täpläravun saksiraajassa

## Pienet selvät erot



## TÄPLÄRAPU JA RAPURUTTO

Täpläraapu on lähes aina rapuruton kantaja ja myös levittää tätä tappavaa tautia. Täpläravun leviäminen merkitsee jokiravun tuhoa. Täpläraapu voi kuolla rapuruttoon.